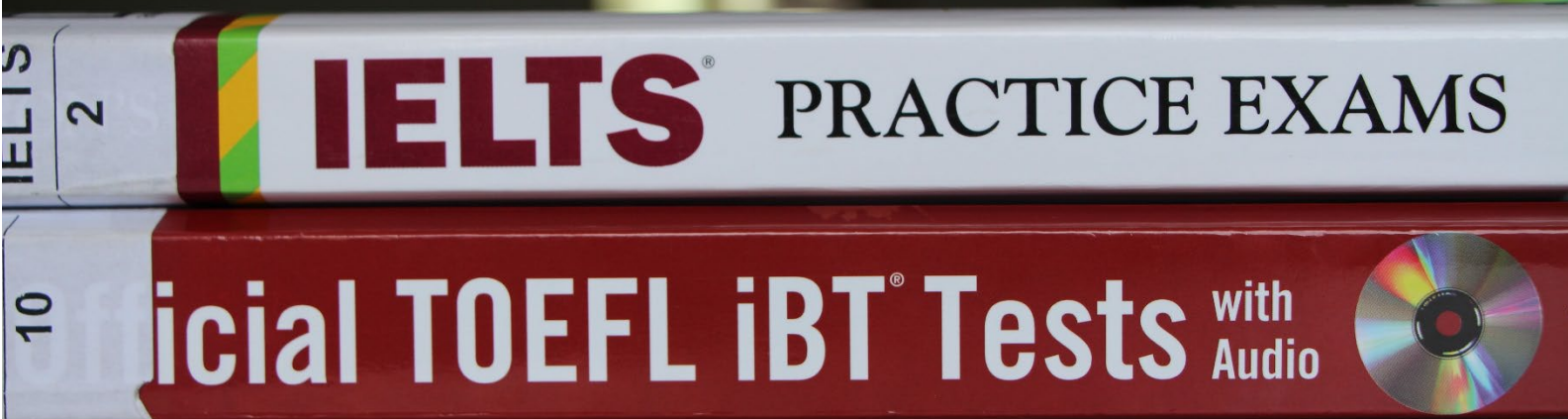


# TOEFL und IELTS



## Infoblatt des Amerikahauses

### INHALT

*TOEFL* und *IELTS*  
Einführung

#### *TOEFL*

Testinhalte  
Testtermine und Testzentren  
Anmeldung, Kosten und Zahlungswege  
Testergebnisse

#### *IELTS*

Testinhalte  
Testtermine und Testzentren  
Anmeldung, Kosten und Zahlungswege  
Testergebnisse

#### Hinweise

Vorbereitung  
Wer braucht den *TOEFL* / *IELTS* nicht?  
Für den Arbeitsmarkt  
Für Personen mit körperlichen und geistigen  
Einschränkungen

1  
1  
2  
2  
3  
3  
5  
5  
5  
6  
7  
8  
8  
8  
9  
9  
10



**amerikahauses**

## TOEFL UND IELTS Einführung

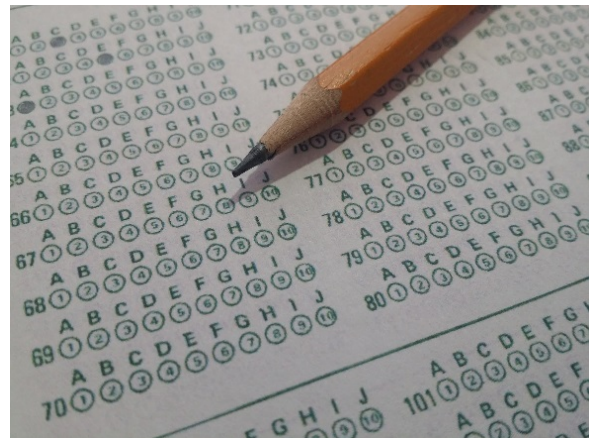
### FAST FACTS

<b>WAS</b>	Prüfung der Englischkenntnisse
<b>WER</b>	Bewerber*innen für ein Studium an einer englischsprachigen Hochschule
<b>KOSTEN</b>	TOEFL: 255 US\$ IELTS: 226€; ab April 2019 229€
<b>WANN</b>	mehrmals pro Monat
<b>AN- MELDUNG</b>	TOEFL: <a href="http://www.ets.org/toefl">www.ets.org/toefl</a> IELTS: <a href="http://www.britishcouncil.de/ielts">www.britishcouncil.de/ielts</a>

Stand: Mai 2019

Wenn du dich als internationale\*r Kandidat\*in an einer englischsprachigen Hochschule bewirbst, wird die Vorlage eines Sprachtestergebnisses standardmäßig verlangt. Der Stand der englischen Sprachkenntnisse kann über die Zulassung entscheiden. Der TOEFL und der IELTS sind die gängigsten Englischsprachtests, die von vielen Einrichtungen weltweit anerkannt werden.

Der *TOEFL (Test of English as a Foreign Language)* ist ein US-amerikanischer Sprachtest, dagegen ist der *IELTS (International English Language Testing System)* ein britischer. Die meisten nord-amerikanischen Colleges und Universitäten akzeptieren sowohl den *TOEFL* als auch den *IELTS* und unter Umständen auch andere Sprachtests. Du kannst also aus



© lecroitg / pixabay.com

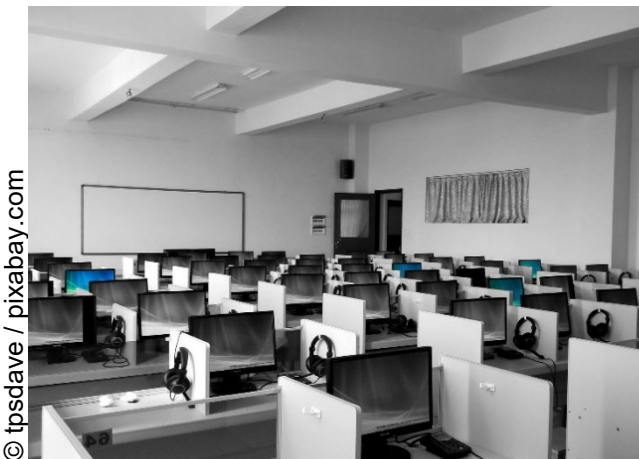
verschiedenen Tests wählen. Versichere dich jedoch unbedingt zuvor, dass deine Hochschule diesen Test tatsächlich akzeptiert.

„Durchfallen“ kannst du weder beim *TOEFL* noch beim *IELTS*, da die Bewertung nach einem eigenen Punktesystem erfolgt. Die Höchstpunktzahl beim *TOEFL* ist 120, beim *IELTS* 9. Ob du genügend Punkte erreicht hast, hängt von den Erwartungen und Bewerbungsvorgaben deiner Wunschhochschule ab.

Vergleiche die einzelnen Sprachtests miteinander, um das bestmögliche Ergebnis zu erhalten. Unterschiede gibt es besonders im Prüfungsformat. Einige Tests arbeiten mit Multiple-Choice-Fragen, andere mit Lückentexten. Manche Tests musst du am Computer schreiben, andere sind handschriftlich. Zu deiner Entscheidung können auch formelle Dinge beitragen, wie etwa:

- die Anzahl und Verbreitung der Testzentren
- das Angebot an Testterminen und freien Plätzen
- die Dauer der Korrektur
- der Preis
- die Bezahlungsform

## TOEFL Testinhalte



© tpsdave / pixabay.com

Den *TOEFL* schreibst du online am Computer (*internet-based test – iBT*). Trotzdem musst du den Test in einem Testzentrum unter Aufsicht ablegen und kannst ihn nicht von zu Hause im Internet machen. Die frühere handschriftliche Version (*paper-based test*) wird nur noch in wenigen Ländern oder in sehr seltenen Ausnahmesituationen angeboten.

Bereite dich darauf vor, dass der Test an einer so genannten QWERTY-Tastatur geschrieben wird, wie sie in englischsprachigen Ländern üblich ist. Auch der *Speaking*-Teil wird am Computer absolviert. Dort werden deine Antworten aufgezeichnet und später von Prüfern ausgewertet. Da der Test von allen Teilnehmern gleichzeitig in einem Raum geschrieben wird, solltest du dich gerade während des „*Speakings*“ auf eine entsprechende Geräuschkulisse einstellen.

Der *TOEFL* ist in vier Abschnitte aufgeteilt: *Reading*, *Listening*, *Speaking*, und *Writing*. Einen eigenen Grammatik-Test gibt es nicht, sondern die Bewertung hierzu basiert auf deinen Leistungen aus *Speaking* und *Writing*. Die Prüfung dauert insgesamt circa 4 Stunden, ab August 2019 wird die Prüfungszeit auf etwa 3 Stunden reduziert.



Abschnitt	Inhalt	Umfang	Dauer
<b>Reading</b>	3 oder 4 Textpassagen aus Sachliteratur; Fragen zu Inhalt und persönlicher Einschätzung	12-14 Fragen / 10 Fragen (ab 08/2019)	60-80 Minuten / 54-72 Minuten (ab 08/2019)
<b>Listening</b>	Unterschiedliche Gesprächsausschnitte	34-51 Fragen / 28-39 Fragen (ab 08/2019)	60-90 Minuten / 41-57 Minuten (ab 08/2019)
<b>Speaking</b>	Befragung zu allgemein bekannten Themen; Inhaltsfragen zu vorherigen Testabschnitten	6 Aufgaben / 4 Aufgaben (ab 08/2019)	20 Minuten / 17 Minuten (ab 08/2019)
<b>Writing</b>	Inhaltsfragen zu den gehörten / gelesenen Testabschnitten; eigene Meinung zu einem vorgegebenen Thema; NUR in getippter Form	2 Aufgaben	50 Minuten

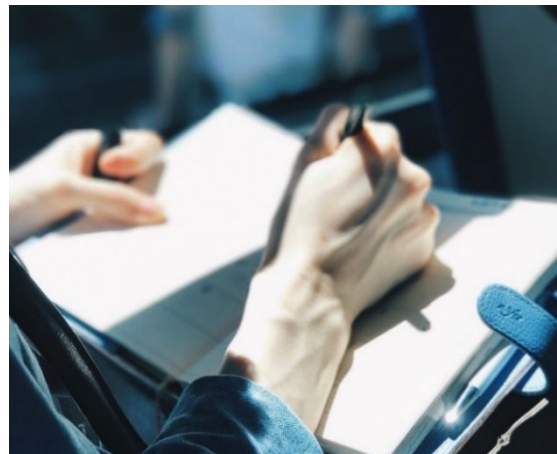
## Testtermine und Testzentren

In Deutschland gibt es über 90 Testzentren, bei denen du den *TOEFL* ablegen kannst. In den meisten Zentren gibt es ungefähr einen Testtermin pro Woche. Die Termine werden immer für ein Quartal bekannt gegeben.

Du kannst sie sechs Wochen vor Quartalswechsel auf der Website [www.ets.org/toefl](http://www.ets.org/toefl) finden.

Ist ein Testort zu einem Termin ausgebucht, so wird er innerhalb von 24 Stunden aus der Liste entfernt.

Die Firma *Educational Testing Service (ETS)* bemüht sich ständig um neue Testzentren. Überprüfe daher unter der vorher genannten Website immer die aktuellen Testzentren in deiner Nähe. Suche dir gegebenenfalls auch in angrenzenden Nachbarländern ein Testzentrum. Eine Liste mit allen Testzentren weltweit und den jeweiligen Terminen kannst du unter [www.ets.org/toefl](http://www.ets.org/toefl) einsehen.



© Ilya Ilyukhin / unsplash.com

## Anmeldung, Kosten und Zahlungswege

Der *TOEFL* kostet regulär 255 US\$. Zusatzkosten können z.B. durch eine kurzfristige Anmeldung (*late registration*) entstehen. Die Zahlung erfolgt bei der Anmeldung. Folgende Anmelde-möglichkeiten gibt es:

- **Online:** Mindestens sieben Tage vor Testbeginn über die *TOEFL*-Website unter [www.ets.org/toefl](http://www.ets.org/toefl). Die Bezahlung erfolgt per Kreditkarte (American Express, MasterCard, VISA, JCB oder Discover) oder über PayPal®. Wenn du ein Bankkonto in den USA hast, kannst du auch per *e-check* bezahlen. Eine kurzfristige, sogenannte *late registration*, ist online bis zu vier Tage vor dem Test für eine zusätzliche Gebühr von 40 US\$ möglich.

Wenn du keine Kreditkarte zur Verfügung hast, kannst du für 260€ einen *TOEFL Voucher* beim [Amerikazentrum Hamburg](#) kaufen. Die Nummer deines Gutscheins verwendest du bei der Bezahlung für den *TOEFL* anstatt der Kreditkartennummer. Der Gutschein ist bundesweit gültig.

- **Telefonisch:** Unter [www.ets.org/toefl/contact](http://www.ets.org/toefl/contact) kannst du die Telefonnummer deines *Regional Registration Centers* herausfinden. Dort kannst du dich bis zu 7 Tage vor dem Testdatum telefonisch anmelden. Eine *late registration* ist bis 17 Uhr des Werktages vor dem Test möglich und kostet 40 US\$ extra. Die Bezahlung erfolgt auf diesem Anmeldeweg per Kreditkarte (American Express, MasterCard, Visa, JCB, Discover) oder per *e-check*.

© Franciscovenancio / pixabay.com



- **Per Post:** Die Anmeldung für deutsche Testzentren nimmt ein so genanntes *Regional Registration Center* mit Sitz in Irland entgegen. Das Anmeldeformular findest du im *TOEFL Information and Registration Bulletin*, das du entweder als PDF-Datei von der *TOEFL*-Website herunterladen kannst oder in einzelnen Beratungsstellen vorfindest.

Die reguläre Anmeldung muss mindestens vier Wochen vor Testtermin beim *Regional Registration Center* eingehen zusammen mit einem Euro- oder Dollarscheck, alternativ mit einer internationalen *money order* (Zahlungsanweisung) oder der Angabe von Kreditkarteninformationen. Die Anschrift zur Anmeldung lautet:

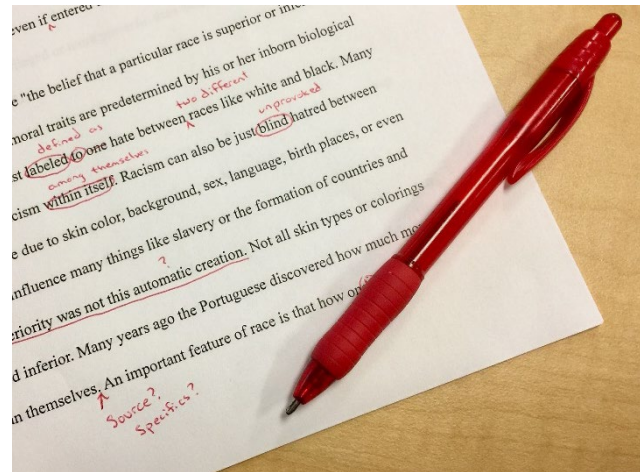
Prometric / Building 3  
Finnabair Technology Park  
Dundalk / Co Louth  
Ireland

Weitere Informationen zur Anmeldung und den Zahlungsformen findest du auf der *TOEFL* Website unter: [www.ets.org/toefl/ibt/register](http://www.ets.org/toefl/ibt/register).



## Testergebnisse

Das Testergebnis kannst du nach ca. 10 Tagen unter deinem Profil auf der *ETS*-Website finden. Außerdem wird das Ergebnis per Post an dich und die von dir angegebenen Hochschulen bzw. Institutionen verschickt. Deshalb solltest du den Test spätestens zwei Monate vor dem Bewerbungsschluss deiner Hochschulen ablegen.



© annarakash / pixabay.com

Denke daran, dass nur ein originales *TOEFL*-Ergebnis offiziell gültig ist. Die Vorlage einer Kopie wird manchmal von Hochschulen abgelehnt. Bei deiner Erstanmeldung zum *TOEFL* kannst du bis zu vier Einrichtungen angeben, an die das Ergebnis direkt von der Testfirma *ETS* geschickt werden soll. Jede weitere Institution kostet 20 US\$ extra.

Es gibt keine Bewertung im Sinne von „bestanden“ oder „nicht bestanden“. Du kannst im *TOEFL* höchstens 120 Punkte erreichen. Die Hochschulen legen für Bewerbungen eine Mindestpunktzahl fest. Für ein *Undergraduate*-Studium liegen die Erwartungen je nach Hochschule und Fach bei ca. 50-80 Punkten. Für ein *Graduate*-Studium werden oft 80-100 Punkte oder mehr erwartet. Die Mindestpunktzahl für Fulbright-Bewerbungen liegt bei 89 Punkten.

Ein *TOEFL*-Ergebnis ist zwei Jahre gültig. In dieser Zeit kannst du das Ergebnis an Hochschulen oder Institutionen deiner Wahl gegen Gebühr schicken lassen. Den Test kannst du beliebig oft wiederholen, aber immer nur das aktuelle Testergebnis verschicken. Ob ältere Testergebnisse anerkannt werden, musst du mit der jeweiligen Institution klären, der du das Ergebnis vorlegen möchtest.

## IELTS Testinhalte

Der *IELTS* ist ein handschriftlicher Test (*paper-based*), den du unter Aufsicht in einem Testzentrum schreibst. Dieser Test ist vielen Bewerber\*innen weniger bekannt, wird jedoch von nordamerikanischen Hochschulen fast gleichermaßen akzeptiert. Der *IELTS* eignet sich besonders gut für Personen, die lieber eine handschriftliche Prüfung schreiben. Der Test ist auch deutlich kürzer als der *TOEFL*, denn er dauert nur 2 Stunden 45 Minuten.

Der *IELTS* ist ein internationaler Test, bei dem alle gängigen Standardschreibweisen erlaubt sind. Hörbeispiele kommen in einer Vielzahl regionaler und internationaler Akzente und Dialekte des Englischen vor. Du musst dich also nicht an das britische Englisch halten.

Beim *IELTS* kannst du zwischen zwei Prüfungsformaten wählen: die Prüfung der allgemeinen Englischkenntnisse (*General Test*) und die Prüfung der akademischen Englischkenntnisse (*Academic Test*). Hochschulbewerber\*innen müssen den *Academic Test* absolvieren

Abschnitt	Inhalt	Umfang	Dauer
<b>Listening</b>	Monolog oder Dialog, Fragen dazu beantworten. Schwierigkeit steigt	4 Elemente, jeweils nur einmal vorgetragen	40 Minuten
<b>Reading</b>	Texte mit akademischem Hintergrund; ca. 13-14 unterschiedliche Fragen zu den Texten	3 Textpassagen lesen	60 Minuten
<b>Speaking</b>	Ausführung und Diskussion zu einem Thema	Frei sprechen	11-14 Minuten
<b>Writing</b>	Ein Aufsatz zu einem vorgegebenen Thema; eine Beschreibung einer Infografik.	Aufsatz: mind. 250 Wörter; Beschreibung: min. 150 Wörter	60 Minuten

**Der *Speaking*-Teil findet meistens noch am selben Tag statt. Abhängig von der Anzahl der Testteilnehmer und Prüfern kann es zu langen Wartezeiten kommen. Du solltest für den Testtag also ausreichend Zeit mitbringen. In einzelnen Fällen wird der *Speaking*-Teil eine Woche vor oder nach den anderen Testteilen abgehalten, was dir aber rechtzeitig mitgeteilt wird.**

## Testtermine und Testzentren

Der *IELTS* wird bis zu dreimal pro Monat an momentan 17 Orten in Deutschland abgehalten. Eine Liste aller weltweiten Testzentren sowie die gesamten Jahrestermine und Verfügbarkeit der Plätze findest du unter:

[www.britishcouncil.de](http://www.britishcouncil.de)



## Anmeldung, Kosten und Zahlungswege

Du kannst dich für den *IELTS* online oder über ein Anmeldeformular, welches du entweder per Post oder als eingescanntes Dokument per E-Mail schickst, anmelden.

Die Testgebühr des *IELTS* beträgt zurzeit 226€, ab April 2019 229€. Darin sind 30 Stunden Vorbereitungsmaterial zusätzlich enthalten. Die Zahlung erfolgt bei der Anmeldung, die in Deutschland folgende Schritte umfasst:

- **Online-Anmeldung**

Frühestens 12 Wochen oder bis spätestens 10 Tage vor Testbeginn kannst du dich online auf der Website des *British Council* ([www.britishcouncil.de](http://www.britishcouncil.de)) anmelden. Dabei werden dir die Überweisungsdaten für die Testgebühren mitgeteilt, die du umgehend überweisen solltest.

- **Abschluss der Anmeldung**

Deine Anmeldung für den *IELTS* ist erst vollständig, wenn du folgende Unterlagen eingereicht hast:

- eine Kopie eines aktuellen Ausweisdokuments (Personalausweis oder Reisepass)
- eine schriftliche Einverständniserklärung deines Erziehungsberechtigten, falls du noch nicht 18 Jahre alt bist
- Nachweis über die Bezahlung der Testgebühren

Bitte beachte, dass diese Unterlagen spätestens 2 Tage nach der Onlineanmeldung per Post oder per E-Mail in Berlin eintreffen müssen. Die Anschrift lautet:

British Council / IELTS Team  
Alexanderplatz 1  
10178 Berlin  
[ielts.plus@britishcouncil.de](mailto:ielts.plus@britishcouncil.de)

Testtermin und Anfangszeit werden dir in einer Bestätigungsmail mitgeteilt. Weitere Informationen zur Anmeldung findest du auf:

[www.britishcouncil.de](http://www.britishcouncil.de).



## Testergebnisse



Den *IELTS* solltest du spätestens sechs Wochen vor der Bewerbungsfrist deiner Hochschulen ablegen. Die Ergebnisse kannst du nach 13 Tagen online einsehen. Sie werden dir auch per Post zugeschickt. Wie beim *TOEFL* gibt es auch hier die Möglichkeit, die Ergebnisse direkt an die von dir angegebenen Hochschulen zu senden.

Bis zu fünf Adressen sind in der Anmeldegebühr enthalten. Du kannst gegen eine Gebühr auch deine Ergebnisse an weitere Institutionen schicken lassen. Auch den *IELTS* kannst du beliebig oft wiederholen. Die Ergebnisse sind vom Testdatum an zwei Jahre gültig.

Auch beim *IELTS* gibt es kein „bestanden“ oder „nicht bestanden“. Die Hochschulen setzen selbst eine Mindestpunktzahl fest und bewerten dich zusätzlich im Vergleich zu anderen Bewerbern. Die Bewertung erfolgt auf einer Skala von 0 bis 9. Dabei bedeutet 0 „*did not attempt the test*“ und 9 „*expert user*.“

**Der IELTS wird von der Fulbright Kommission nicht akzeptiert!**



## HINWEISE Vorbereitung

Auch wenn du gute Englischkenntnisse hast, solltest du ausreichend Zeit zur Vorbereitung einplanen. Es ist empfehlenswert, einige Wochen vor Antritt des Tests ein paar Übungstests durchzugehen, um zu wissen, wo die eigenen Stärken und Schwächen liegen. Außerdem kannst du dich so mit dem Testformat vertraut machen. Da beide Tests unter Zeitdruck geschrieben werden kannst du sonst Zeit und Punkte wegen Orientierungslosigkeit verlieren.



Beispielfragen und kurze Übungen bieten sowohl *ETS* für den *TOEFL* als auch der *British Council* für den *IELTS* auf ihren Webseiten an. *ETS* bietet außerdem gegen eine Gebühr von 45,95 US\$ einen Probetest mit Bewertung an.



Darüber hinaus bieten zahlreiche Sprachschulen Vorbereitungskurse auf den *TOEFL* und *IELTS* an. Übungsmaterial ist sowohl im Buchhandel erhältlich, als auch zur Ausleihe in zahlreichen Bibliotheken sowie Beratungsstellen so auch im Amerikahaus München.

### Wer braucht den TOEFL / IELTS nicht?

Bei einem hohen Testergebnis in einem amerikanischen Zulassungstest, beispielsweise dem *SAT*, verzichten manche Hochschulen auf die Vorlage eines zusätzlichen Sprachnachweises. Für eine Bewerbung an einer amerikanischen Hochschule empfiehlt es sich daher zuerst die Zulassungstests zu absolvieren.

Hochschulen sehen meistens von einem Sprachnachweis ab, wenn Bewerber\*innen über mehrere Jahre Schul- oder Hochschulunterricht in englischer Sprache erhalten haben oder Englisch als Muttersprache sprechen. Der Nachweis von englischem Sprachschulunterricht oder einzelnen Seminaren, Kursen oder Vorlesungen in englischer Sprache sowie touristischen Aufenthalten in englischsprachigen Ländern reicht allerdings nicht aus, um von einem Englischtest befreit zu werden.

Da es die Hochschulen selbst sind, die über Bewerbungsunterlagen entscheiden, kontaktiere im Zweifel direkt das Admission Office und erkundige dich über die Einschätzung und Regelungen der Hochschule.

### Für den Arbeitsmarkt

Wenn du dich um einen Arbeitsplatz in englischsprachigen Ländern bewirbst, musst du in der Regel kein Sprachtestergebnis vorlegen. Wenn Arbeitgeber\*innen wissen wollen wie gut deine Englischkenntnisse sind, überzeugen sie sich vor allem während des Vorstellungsgesprächs. Bedenke auch, dass nordamerikanische Arbeitgeber\*innen nicht unbedingt mit den Sprachtests vertraut sind und ihre Ergebnisse möglicherweise nicht interpretieren können. Wenn du bereits einen Sprachtest absolviert hast, kannst du das Ergebnis natürlich in den Bewerbungsunterlagen angeben. Erläutere hier einfach kurz die Bewertungsskala.

© TeroVesalainen / pixabay.com



## Für Personen mit körperlichen und geistigen Einschränkungen

Sowohl *ETS* als auch das *British Council* berücksichtigen körperliche Einschränkungen und bieten alle Arten von Sonderregelungen an. Da es etwas Zeit in Anspruch nehmen kann solche Anpassungen vorzubereiten, solltest du dich so früh wie möglich dort melden um deine genauen Bedürfnisse zu erklären.

**Für den *IETLS*** solltest du direkt Kontakt mit deinem Wunschtestcenter aufnehmen. Abhängig von der Einschränkung kann es bis zu 3 Monate dauern das entsprechende Center vorzubereiten. Mehr Informationen zu den Anpassungen an deine jeweiligen Bedürfnisse findest du unter:

[www.takeielts.britishcouncil.org/book-your-test/special-arrangements](http://www.takeielts.britishcouncil.org/book-your-test/special-arrangements).

**Für den *TOEFL*** musst du dich explizit über die *ETS Disability Services* anmelden.

Zusätzlich zu dem normalen, schriftlichen Anmeldeformular musst du ein *Bulletin Supplement for Test Takers with Disabilities or Health-related Needs* einreichen. Dies kann entweder per Post an die unten stehende Adresse oder an [disability.reg@ets.org](mailto:disability.reg@ets.org) geschickt werden.

ETS Disability Services  
P.O. Box 6054  
Princeton, NJ 08541-6054  
USA

Weitere Informationen zu den Möglichkeiten die Testbedingungen anzupassen findest du unter [www.ets.org/toefl/ibt/register/disabilities](http://www.ets.org/toefl/ibt/register/disabilities)

Alle Angaben ohne Gewähr.

Titelbild: © Amerikahaus



## WAS BIETET DIE AUSTAUSCH- UND STUDIENBERATUNG DES AMERIKAHAUSES?

### Auf unserer Website:

- ✓ Detaillierte Informationen, Erfahrungsberichte und Tipps zu Studien- und weiteren Auslandsoptionen in den USA und Kanada zum Download
- ✓ Informationen zu Sprach- und Zulassungstests
- ✓ Termine unserer Infoveranstaltungen

### Unsere weiteren Services:

- ✓ Kostenlose Webinare
- ✓ Telefonische Beratung
- ✓ Individuelle (Online-)Beratung
- ✓ Regelmäßige Workshops für fortgeschrittene Studienbewerber
- ✓ Bewerbungsscheck
- ✓ Übersetzungen
- ✓ Verleih von Ratgeber- und Fachliteratur sowie Vorbereitungsmaterial für Sprach- und Zulassungstests

Personen mit körperlichen Einschränkungen, die für den Besuch unseres Hauses besondere Bedingungen benötigen, bitten wir uns vorab zu kontaktieren.

### Noch Fragen? Wir helfen gerne weiter!

Stiftung Bayerisches Amerikahaus gGmbH  
Austausch- und Studienberatung  
Karolinenplatz 3  
80333 München

Tel: 089 / 55 25 37-17  
austausch@amerikahaus.de  
www.amerikahaus.de

